



Grupo de trabajo contra la sobredosis del gobernador Dan McKee 13 de marzo de 2024

Louis Cerbo, doctor en Educación; director interino, Departamento de Cuidados de Salud Conductual, Discapacidades del Desarrollo y Hospitales de Rhode Island

Dr. Philip Chan, especialista en Salud Pública; consultor y director médico, Departamento de Salud de Rhode Island

Ana Novais, Máster en Humanidades; secretaria adjunta, Oficina Ejecutiva de Salud y Servicios Humanos de Rhode Island

Richard Charest, Maestría en Administración de Empresas; secretario, Oficina Ejecutiva de Salud y Servicios Humanos de Rhode Island

Thomas Joyce, profesional licenciado en dependencias de sustancias químicas, especialista certificado de rehabilitación con pares; copresidente comunitario del grupo de trabajo

Cathy Schultz, especialista en Salud Pública; directora del grupo de trabajo, Oficina Ejecutiva de Salud y Servicios Humanos de Rhode Island

**RHODE
ISLAND**

Bienvenida y anuncios

**RHODE
ISLAND**

Actualización del Comité Asesor de Conciliación de Opioides

RHODE
ISLAND



Nueva gerente de proyecto del Comité Asesor de Conciliación de Opioides

Mariama Jallow, Maestría en Administración de
Empresas, LNHA

Estado fiscal del presupuesto para las sobredosis, para el 2023, 2024 y 2025

Recomendaciones para el ejercicio fiscal estatal 2025 Combinación de reducción (conciliación), administración y McKinsey

Eje	EF 2023	EF 2024	EF 2025 (recomendado)
Igualdad racial	\$0.00	\$300,000.00	\$500,000.00
Gobernanza*	\$505,981.53	\$2,840,808.00	\$2,676,695.00
Datos	\$544,157.48	\$1,153,602.31	\$1,299,009.00
Determinantes sociales de la salud**	\$1,126,841.22	\$6,619,779.42	\$2,350,000.00
Prevención	\$2,467,846.95	\$5,425,472.29	\$2,900,000.00
Reducción de daños y rescate	\$2,442,189.99	\$9,298,975.75	\$4,589,318.00
Tratamiento	\$2,131,586.37	\$6,436,498.39	\$5,374,698.00
Recuperación	\$545,197.20	\$3,500,439.00	\$3,800,508.00
Total	\$9,763,800.74	\$35,275,575.16	\$23,490,228.00

* Incluye capacidad de administración/evaluación y fondos de emergencia, (por ejemplo, fondos municipales [EF2025] únicamente, estaciones de calentamiento, capacitación en reanimación cardiopulmonar [RCP], patrocinios)

** Incluye comunicaciones, necesidades básicas y prevención de la falta de vivienda (atención médica de relevo, cuidado de heridas, traducciones, campañas, etc.).

Gracias



Mariama Jallow

Mariama.Jallow@ohhs.ri.gov

**RHODE
ISLAND**

Actualización del grupo de trabajo para el rescate

Grupo de trabajo contra la sobredosis del gobernador – 13 de marzo de 2024

Nya Reichley, maestría en Asuntos Públicos || Coordinadora de extensión comunitaria, Programa de Prevención de Sobredosis de Sustancias del Departamento de Salud de Rhode Island (RIDOH)

Michelle McKenzie, especialista en Salud Pública || Directora, Prevención de Sobredosis e Intervención con Naloxona (PONI)

Prioridad clave	Estrategias principales	Actividades	Estado
Fortalecer la reducción de daños y el rescate	Permitir la accesibilidad a la naloxona a través de un plan estatal y evaluar el impacto	Mantener y seguir invirtiendo en infraestructura para la naloxona centralizada en todo el estado	<i>Finalizado</i>
		Seguir controlando los lineamientos a nivel estatal para la disponibilidad pública de naloxona, establecer y cumplir objetivos individuales para la distribución en lugares públicos y privados	<i>En proceso</i>
	Maximizar el acceso a materiales y recursos para la reducción de daños	Mantener una infraestructura para centros de herramientas para la reducción de daños (máquinas expendedoras, grupo de trabajo para la reducción de daños)	<i>En proceso</i>
		Implementar tecnologías para la reducción de daños, incluidos recursos para las personas que la utilizan solas	<i>En proceso</i>
	Garantizar que los servicios de reducción de daños sean integrales y consideren las necesidades cambiantes de las personas que consumen drogas	Poner a prueba un centro de prevención de sobredosis	<i>En proceso</i>
		Ampliar los servicios de salud para los consumidores de drogas	<i>En proceso</i>
		Fortalecer y ampliar la extensión existente	<i>En proceso</i>
		Garantizar que la infraestructura responda con rapidez a las situaciones emergentes	<i>En proceso</i>
	Mejorar las estrategias de intervención alternativa posteriores a la sobredosis	Mejorar las estrategias posteriores a la sobredosis después de una sobredosis	<i>Requiere atención</i>
	Priorizar estrategias de extensión para la reducción de daños centradas en la igualdad racial, que incluyan a las personas indocumentadas	Expandir la extensión con hincapié en las comunidades BIPOC (negras, indígenas y personas de color)	<i>En proceso</i>
	Implementar políticas integrales de	Abordar los desafíos de la Ley del Buen Samaritano	<i>Requiere atención</i>
		Continuar con los debates de política comunitaria sobre el suministro	<i>Requiere atención</i>

Estado y proceso de planificación del grupo de trabajo

Misión actual del grupo de trabajo

"Garantizar que el medicamento de reversión de sobredosis, naloxona, esté disponible y sea accesible para todas las poblaciones, con hincapié en aquellas personas más vulnerables y marginadas. Además, el grupo de trabajo de estrategia para el rescate trabaja en colaboración con socios locales para identificar fuentes de financiación diversas y sostenibles para un suministro de naloxona en todas las comunidades de Rhode Island".



Conocer las estrategias del área de prioridad del nuevo plan

(En proceso, en curso)



Acordar las metas del grupo de trabajo usando los planes, la información y los comentarios anteriores

(En proceso)



Garantizar que las metas del grupo de trabajo acordadas sean coherentes con el plan estratégico y la misión del grupo



El grupo de trabajo crea el plan de acción

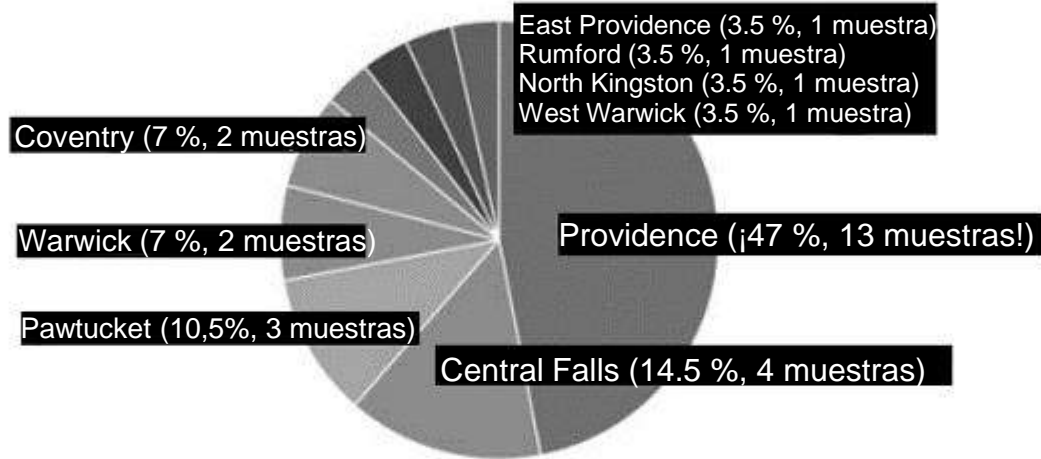
1. Respuesta colaborativa a la xilazina
2. Encuesta de análisis del entorno sobre las iniciativas para lograr la participación de personas y comunidades BIPOC

Xilazina: conclusiones de

Se ha encontrado xilazina en los suministros de sustancias locales en Rhode Island.

Analizamos 61 muestras entre mayo y agosto de 2022, y se encontró xilazina en 28 de esas muestras.

Las muestras que contenían xilazina eran de:



72 % de las muestras (20 de 28 muestras) que contenían xilazina se vendieron como **fentanilo**.

Las otras muestras que contenían xilazina fueron: hierba con fentanilo (10.5 %, 3 muestras), metanfetamina de cristal (7 %, 2 muestras), percocet (3.5 %, 1 muestra), crack (3.5 %, 1 muestra) y carfentanilo (3.5 %, 1 muestra).

¿Por qué es importante esto?

Cuando se agrega xilazina al fentanilo o la heroína, el riesgo de sobredosis es más alto.

Narcan (naloxona) revertirá los efectos de los opioides, pero no se ha documentado que revierta los efectos sedantes de la xilazina. Si una persona sufre una sobredosis por un corte de sustancia con xilazina, aún podría quedar sedada después de la administración de Narcan.



Cuando la xilazina se utiliza con otras sustancias sedantes, como los opioides, puede aumentar el riesgo de sobredosis o muerte.

El uso de xilazina se ha asociado con infecciones y úlceras en la piel.



El uso crónico de xilazina puede provocar dependencia y un síndrome de abstinencia que puede causar irritabilidad, ansiedad y disforia.



Flujo de trabajo de la xilazina

Nuevo descubrimiento

- Se detectó xilazina en el suministro de sustancias de Rhode Island. Se confirmó mediante pruebas iniciadas en mayo de 2022 e informes de extensión comunitaria.
- Inicialmente, el 62 % de las muestras analizadas (52/84) que contenían fentanilo también tenían xilazina.

Sesión del grupo de trabajo

- El Departamento de Salud de Rhode Island (RIDOH) coordinó varias reuniones multidisciplinarias para analizar los pasos para abordar las preocupaciones relativas a la exposición a la xilazina.

Desarrollo de contenidos y programas

- Información precisa, accesible para las personas que consumen drogas, el público y los socios comunitarios.
- Mejor capacitación para la prevención de sobredosis
- Se desarrolló de forma conjunta el programa de cuidado de heridas para personas sin hogar, financiado por la Oficina Ejecutiva de Salud y Servicios Humanos (EOHHS) de Rhode Island.

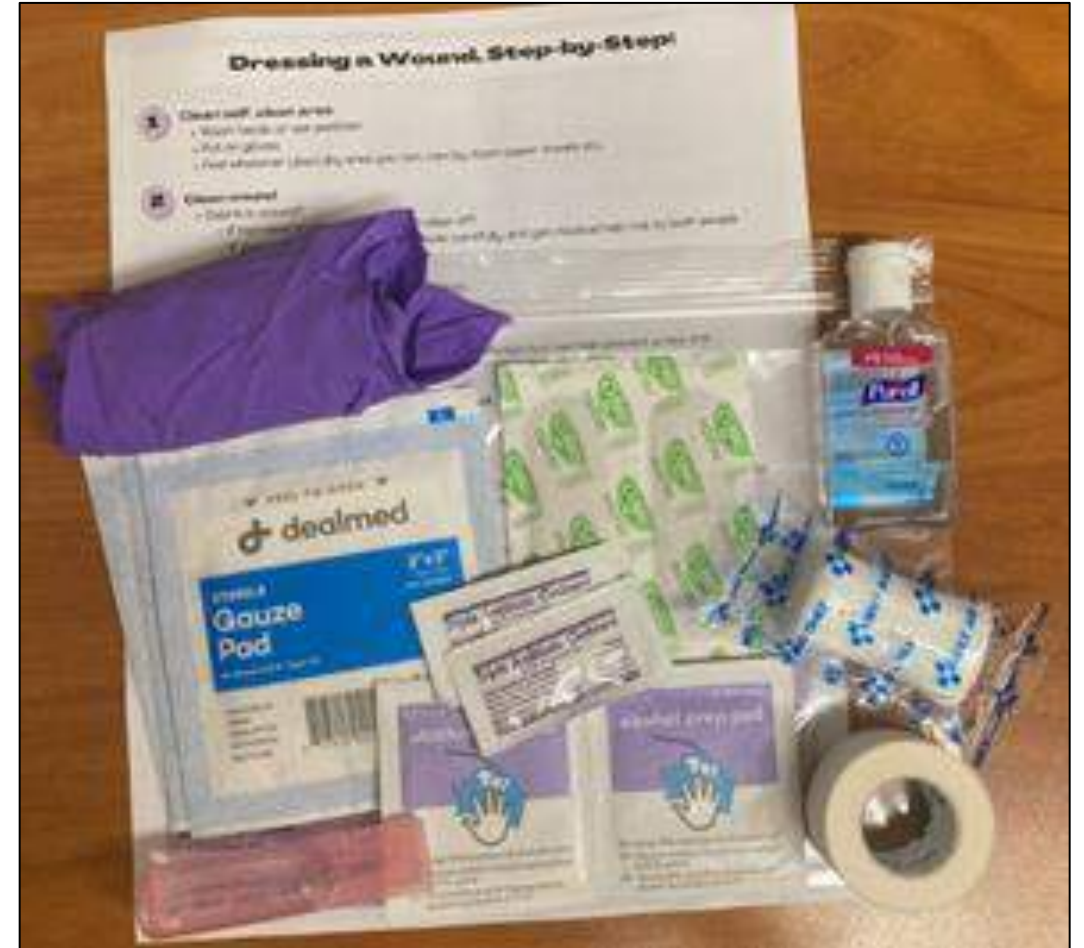
Extensión comunitaria

- Uso de capacitaciones y materiales de comunicación recientemente desarrollados para informar a la comunidad en general sobre la existencia de xilazina y los posibles riesgos.

Extensión comunitaria || Kits para el cuidado de heridas

El programa Prevención de Sobredosis e Intervención con Naloxona (Preventing Overdose and Naloxone Intervention, PONI) comenzó a distribuir paquetes para el cuidado de heridas en marzo de 2023

Desde marzo del 2023, se entregaron aproximadamente 3000 paquetes para el cuidado de heridas a organizaciones comunitarias



Capacitación en prevención de sobredosis actualizada

Mayor factor de riesgo de sobredosis

La xilazina es un tranquilizante, que agrava los efectos de un opiode y suprime aún más la respiración.

Las drogas contaminadas con xilazina podrían no verse diferentes.

La xilazina puede aumentar el riesgo de sobredosis y provocar somnolencia, falta de respuesta, frecuencia cardíaca lenta y disminución de la respiración.

Si alguien tiene una sobredosis, recurra a la respuesta a una sobredosis por opioides estándar:

- **Llame al 911**
- **Administre naloxona cada dos minutos hasta que recupere la respiración**
- **Realice la Resucitación Cardio Pulmonar (CPR), si sabe cómo hacerlo, en combinación con naloxona**

¡Concéntrese en la respiración!

Administre naloxona HASTA que se restablezca la respiración.**

Una vez que la persona esté respirando, ubíquela en la posición de recuperación y quédese hasta que llegue la ayuda.

****Es posible que la persona permanezca sedada hasta que se restablezca la respiración**



Prevent Overdose RI (PORI)

preventoverdoseri.org/xylazine

Prevenir las intoxicaciones juveniles



Consigue Ayuda

Español



[Xylazine](#) [Acerca De](#) [Aprende Más](#) [Prevenir Una Sobredosis](#) [Ver Los Datos](#) [Buscar Recursos](#) [Involucrarse](#) [Idiomas](#)

Obtenga más información sobre la xilazina

La xilazina es un poderoso sedante que se encontró recientemente en el suministro de medicamentos de Rhode Island. La xilazina no es un opioide, pero aún así puede afectar a una sobredosis.

La xilazina (**pronunciada zai·luh·zeen**) es un medicamento de acción prolongada que se utiliza como tranquilizante veterinario. No está aprobado para uso humano. Se ha

¿Necesita suministros?

Obtenga más información sobre los recursos que puede obtener para ayudar a mantenerse más seguro con xilazina:

Obtenga suministros para el uso más seguro de medicamentos

Encuentre una clínica de cuidado de heridas

Obtener naloxona

Cuatro formas de mantenerse más seguro con xilazina

La xilazina es un poderoso sedante veterinario encontrado recientemente en Rhode Island en los suministros de drogas. Aquí le mostramos cómo mantenerse más seguro:

Cuando use drogas, úselas estando cerca de alguien quien pueda chequearle

Asegúrese que haya alguien cerca para administrarle naloxona si tiene una sobredosis.



Tener naloxona cerca

Los medicamentos que contienen xilazina muy a menudo también contienen fentanilo. Asegúrese que usted y sus amigos tengan naloxona.



Llame primero al 911 si hay una sobredosis

El 911 le indicará cómo apoyar la respiración de la persona. Si la persona está respirando nuevamente pero aún está sedada, colóquela de lado apoyada con una rodilla doblada. La Ley del Buen Samaritano brinda cierta protección legal, ya sea que tenga con usted drogas o no.



Use nuevos suministros y haga que le traten las heridas

La xilazina puede causar heridas graves que pueden provocar una infección. Siempre use suministros nuevos y obtenga atención para las heridas.



Obtenga suministros y otros recursos GRATIS para el uso más seguro de medicamentos:



Proyecto Weber/RENOVAR

640 Broad Street, Providence, RI 02907
124 Broad Street, Pawtucket, RI 02860
Kennedy Plaza, Providence, RI 02903

Teléfono: 401-383-4888

Horario: lunes a miércoles; viernes, 10 a.m. - 4 p.m. Jueves, 10 a.m. - 2:30 p.m.



Parent Support Network

535 Centerville Road, Suite 202,
Warwick, RI 02886

Teléfono: 401-603-6069

Horario: de lunes a viernes,
de 9 a.m. a 5 p.m.

AIDS Care Ocean State



Cuidado del SIDA en Rhode Island

557 Broad Street, Providence, RI 02907

Teléfono: 401-781-0665

Horario: de lunes a viernes, de 8:30 a.m. a 4:30 p.m. mar. y jueves 6 p.m. - 8 p.m.



Alianza de Atención Comunitaria

245 Main Street, 3er piso,
Woonsocket, RI 02895

Teléfono: 401-235-6044

Horario: lunes a viernes, de 9 a.m. a 4 p.m.

Para obtener suministros, recursos y más información sobre el uso seguro de drogas, visite PreventOverdoseRI.org/xylazina



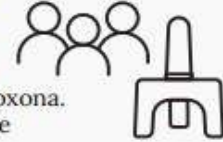
PREVENT OVERDOSE RI

Cómo mantenerse más seguro con xilazina

La xilazina es un poderoso sedante veterinario encontrado recientemente en Rhode Island en los suministros de drogas. La xilazina no es un opioide, pero aún puede provocar una sobredosis.

Tenga naloxona y cuando use droga, no consuma solo/a.

Los medicamentos que contienen xilazina muy a menudo también contienen fentanilo. Asegúrese que usted y sus amigos lleven naloxona. Asegúrese de que haya alguien cerca para administrarle naloxona si tiene una sobredosis.



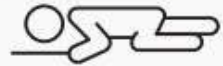
Llamar al 911

Si cree que alguien está teniendo una sobredosis, llame primero al 911 y adminístrele naloxona hasta que se restablezca la respiración. La Ley del Buen Samaritano brinda cierta protección legal, ya sea que tenga con usted drogas o no.



Ayuda para la Respiración.

Si la persona está respirando nuevamente pero aún está sedada, no necesita más naloxona. Ponga a la persona de lado con el apoyo de una rodilla doblada. Esto les ayudará a respirar.



Trate sus heridas y use nuevos suministros

La xilazina puede causar heridas y úlceras graves que pueden provocar una infección. Las heridas pueden ocurrir incluso si no se inyecta o en lugares donde nunca se inyectó. Es importante usar nuevos suministros y obtener atención médica para las heridas.



Para obtener suministros, recursos y más información sobre el uso seguro de drogas, visite PreventOverdoseRI.org/xylazina

PREVENT OVERDOSE RI

Folletos

Tarjetas de mano

PREVENT OVERDOSE RI

Encuesta sobre participación y extensión a BIPOC

El RIDOH, PONI y la Universidad de Rhode Island (URI) desarrollaron una encuesta como un análisis del entorno sobre las iniciativas actuales para lograr la participación de las personas y comunidades BIPOC: ¿qué recursos consideran que les están faltando?



Resultados:

- Todas las organizaciones encuestadas priorizan la extensión a las comunidades BIPOC y han realizado cambios para aumentar la participación de estas comunidades.
- Algunos encuestados indicaron una falta de diversidad racial y étnica en la administración y el personal.
- Las barreras lingüísticas o culturales limitan la capacidad de las organizaciones de involucrar a los miembros de las comunidades BIPOC.

Medidas futuras...

1. Perfeccionar la misión del grupo de trabajo para el rescate y ampliar la definición para incluir otras intervenciones para salvar vidas
2. Ampliar las conexiones a comunidades más diversas para aumentar la distribución de naloxona y colaborar con el grupo en español para la prevención de sobredosis
3. Apoyar las iniciativas de extensión comunitaria para la prevención de sobredosis y la intervención con naloxona
4. Abordar las disparidades de salud de las tasas más altas de sobredosis en las comunidades BIPOC



Cuidado ambulatorio de heridas y atención médica de relevo

Respuesta a las tendencias emergentes en la epidemia de sobredosis:

Una actualización para el grupo de trabajo contra la sobredosis del gobernador

RHODE
ISLAND

Información general sobre la atención médica de relevo y el cuidado ambulatorio de heridas

En respuesta al problema emergente de la xilazina, la Oficina Ejecutiva de Salud y Servicios Humanos (EOHHS) rápidamente movilizó a los socios de atención médica de relevo existentes, Westbay Community Action Program, para una expansión de esta nueva iniciativa a la comunidad con énfasis en el cuidado ambulatorio de heridas.



Cómo funciona el cuidado ambulatorio de heridas

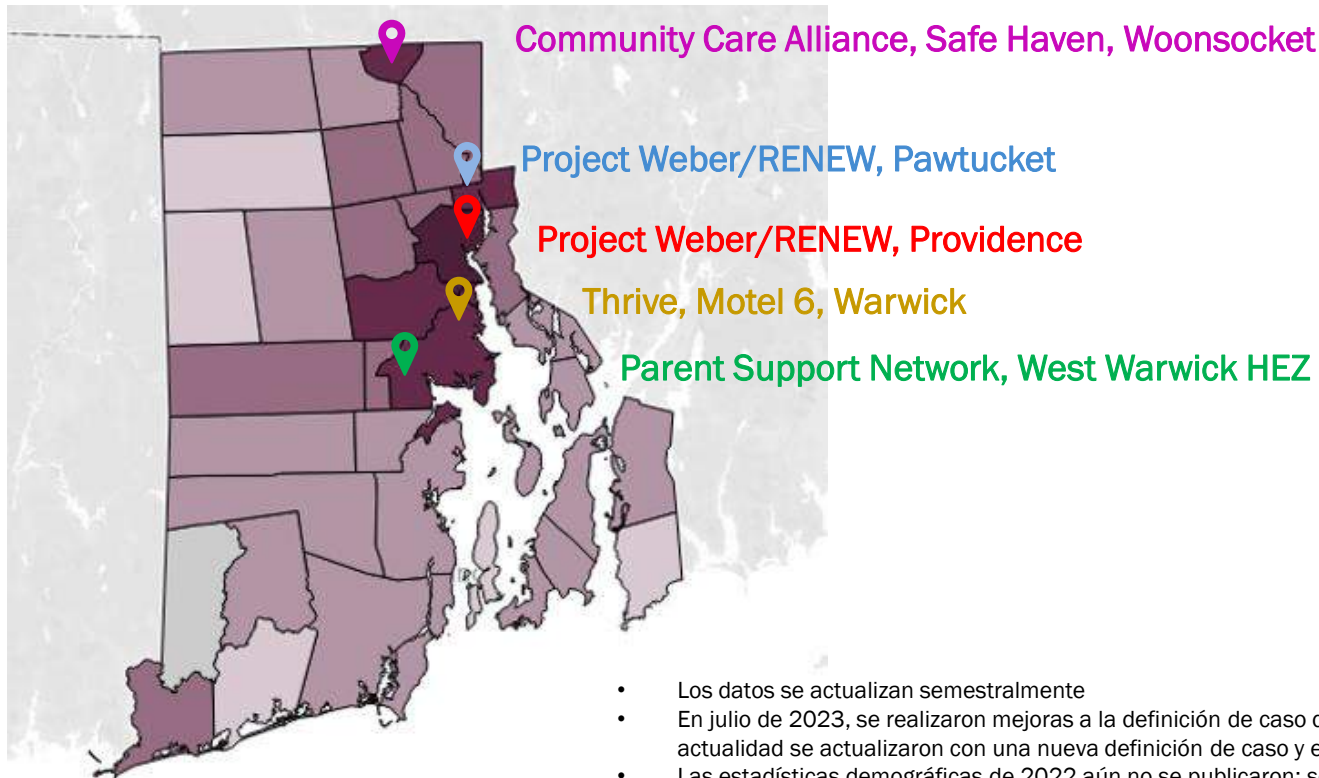
Las personas o las organizaciones afines dedicadas a la reducción de daños pueden llamar al **401-871-4389**, de lunes a jueves, de 8:00 a. m. a 6:00 p. m., para obtener atención médica de relevo ambulatoria y asistencia para quienes tienen heridas.



- Un componente esencial de este servicio es la coordinación con las organizaciones afines que organizan fechas y horarios para las visitas con los clientes que lo necesitan y que también preparan a los clientes para ver a los especialistas en cuidado de heridas.
- Generalmente, se atiende a 7 u 8 clientes en cada centro durante cada visita, lo que implicaría una visita de entre 2 y 3 horas por centro. En ocasiones, se atiende a más de 10 o 12 clientes por día.

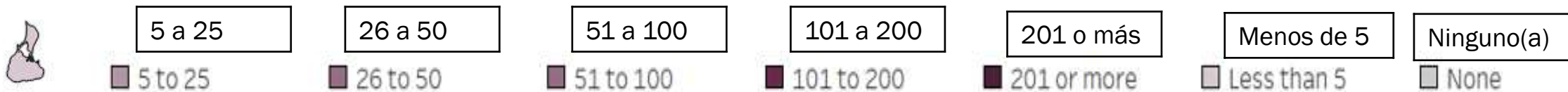
Centros actuales para el cuidado ambulatorio de heridas

Informes de servicios médicos de emergencia (EMS) de sospechas de sobredosis por opioides por ciudad/pueblo, 2016-2023



Centros actuales fijos para el cuidado ambulatorio de heridas

- Los datos se actualizan semestralmente
- En julio de 2023, se realizaron mejoras a la definición de caso del Sistema de Información de Servicios Médicos de Rhode Island (RI-EMIS); los datos de 2018 a la actualidad se actualizaron con una nueva definición de caso y es posible que no coincidan con las cifras históricas.
- Las estadísticas demográficas de 2022 aún no se publicaron; se usan los censos de población de 2021 como representación para 2022.



Expansión del cuidado ambulatorio de heridas

Incorporar centros ambulatorios de atención médica de relevo como apoyo del cuidado de heridas de rutina, es posible si existe una necesidad demostrada y un socio coordinador que atienda a los clientes en los centros/áreas identificadas.

Conectándonos:

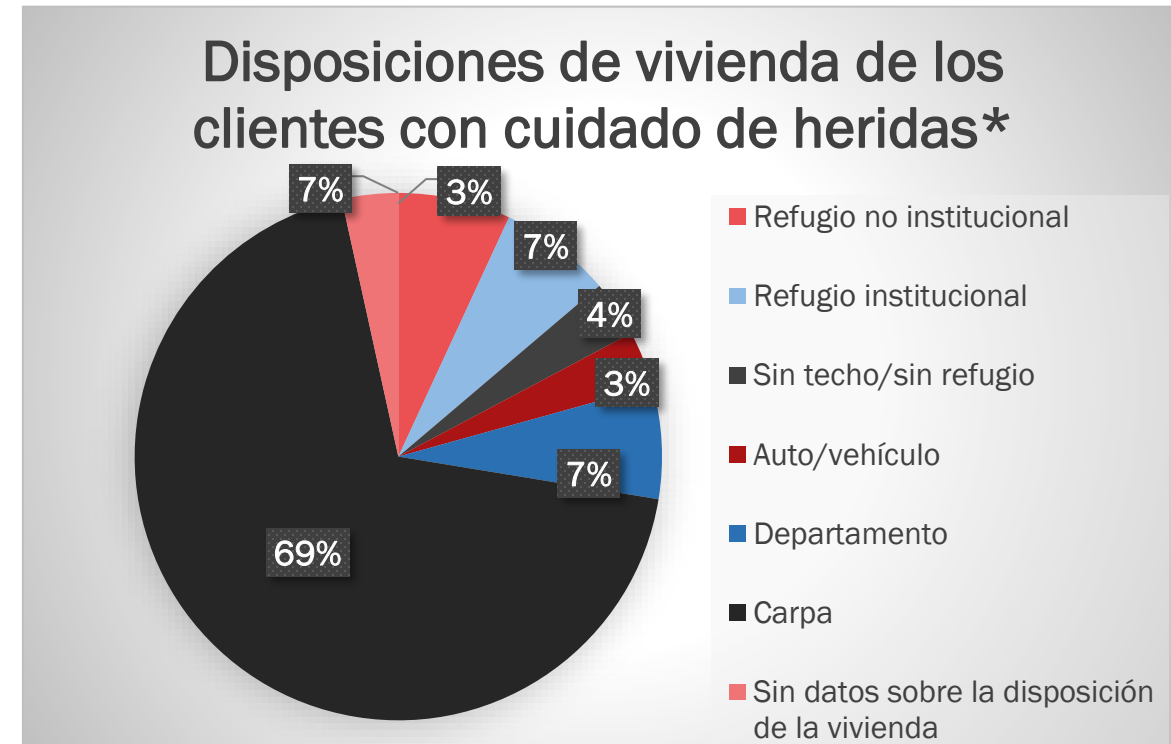
- Correo electrónico alertwoundcare@alertems.com
- Contactarse con Alex al 774-991-5031 para obtener más información



Resultados de los datos del cuidado ambulatorio de heridas

Desde el lanzamiento de los servicios de cuidado ambulatorio de heridas el 1/3/2024, se informaron y documentaron los siguientes resultados:

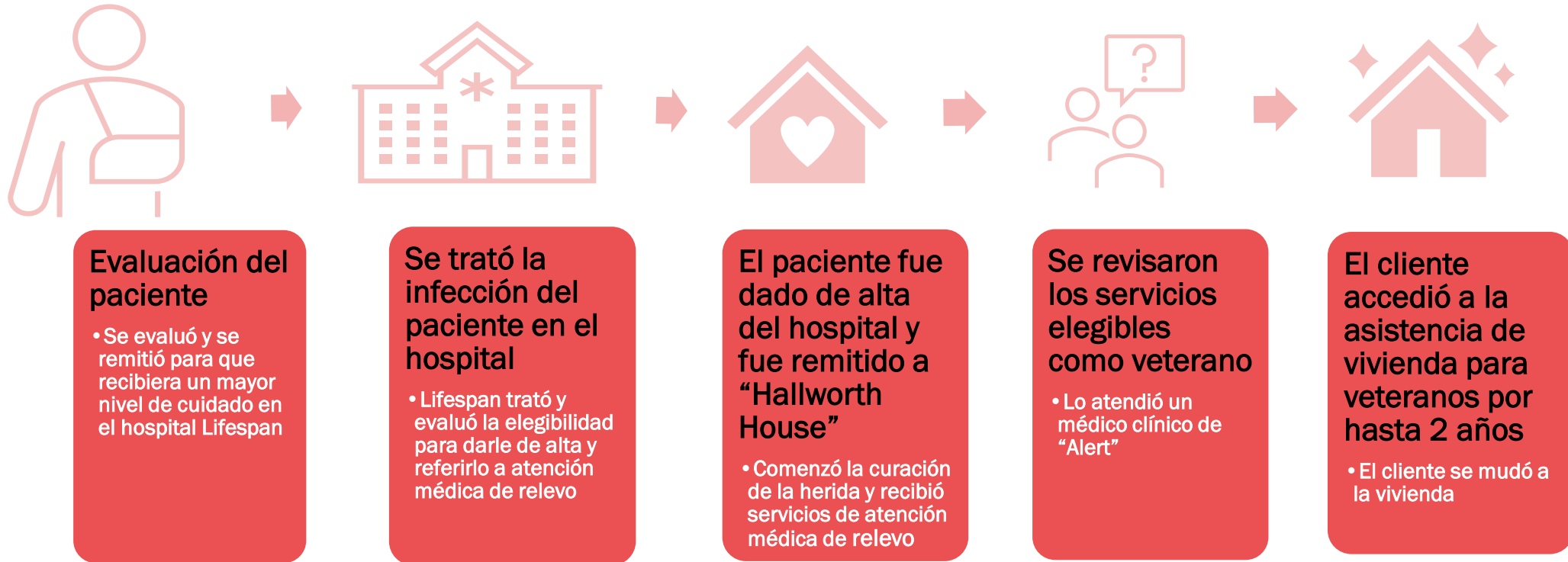
Descripción	Métrica
Centros*	
Cantidad única total de centros atendidos	5
Cantidad única total de campamentos atendidos	+10
Clientes*	
Clientes únicos totales	29
Cantidad total de pacientes recurrentes	10
Cantidad total de citas	86



*datos al 3/1/2024

Estudio de caso del cuidado de heridas y atención médica de relevo ambulatorios

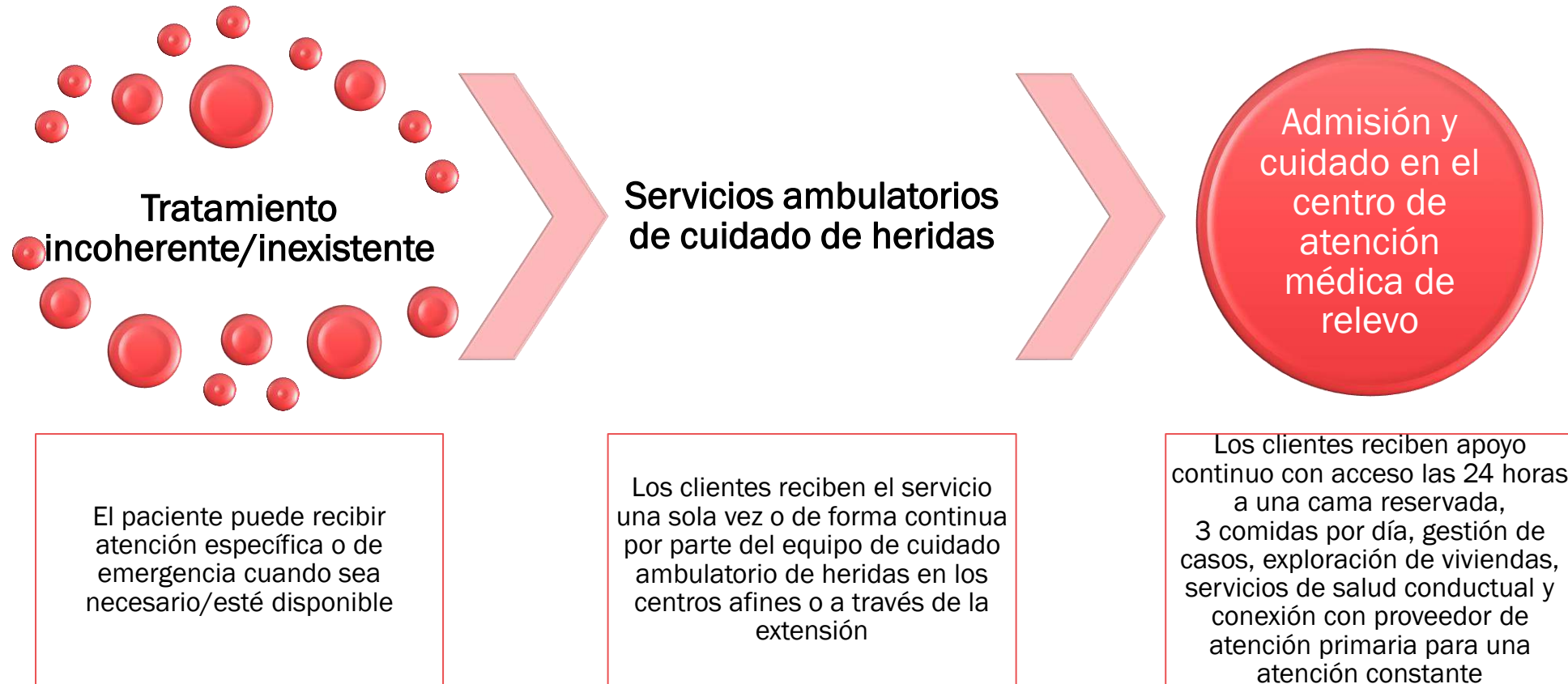
Escenario: En enero de 2024, el equipo de cuidado ambulatorio de heridas identificó en la comunidad a un residente sin hogar que tenía una herida considerable en el antebrazo.



13 días

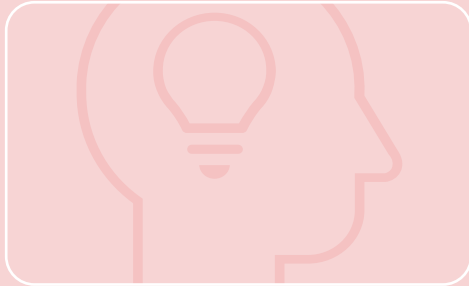
Próximos pasos para el cuidado ambulatorio de heridas y la atención médica de relevo

Además de la evaluación de impacto a lo largo de la duración de este programa piloto, se planificó lo siguiente a corto plazo para impulsar los servicios ambulatorios de atención médica de relevo y cuidado de heridas:



¡Gracias por su asociación!

Este programa no tendría el éxito que tiene actualmente si no fuera por los comentarios directos y la asociación de la comunidad en cada etapa del recorrido de diseño e implementación. ¡Muchas gracias!



Victoria Novotny,
especialista en Salud
Pública
EOHHS



Alex Gautieri,
especialista en
Trabajo Social
Westbay Community
Action



April Woodworth,
enfermera
certificada
Alert Healthcare

Comentarios del público

RHODE
ISLAND